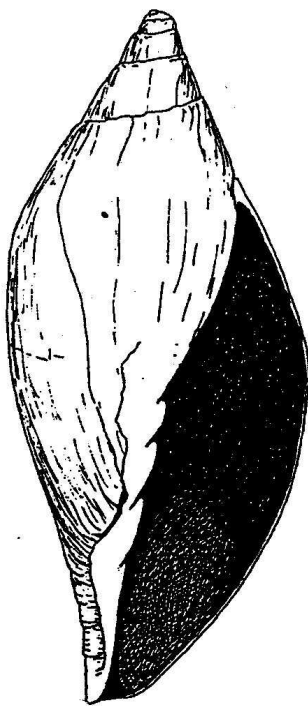


VOLUTA



DE WERKGROEP

De werkgroep beijvert zich voor het onder de aandacht brengen van de geologie in brede zin, met speciale aandacht voor die van Zeeland. Middelen om dit doel te bereiken zijn o.a. het verzorgen van een lezingenprogramma, het houden van determinatiedagen en het houden van excursies. Verder wordt het contact met/tussen de leden versterkt door het uitgeven van het verenigingsblad 'Voluta'. Voor inlichtingen dient men zich te wenden tot de secretaris van de werkgroep

HET GENOOTSCHAP

De werkgroep is onderdeel van het Koninklijk Zeeuwsch Genootschap der Wetenschappen. Dit genootschap werd opgericht in 1769 en stelt zich ten doel wetenschap te beoefenen en kennis te verbreiden, in het bijzonder met betrekking tot de provincie Zeeland. Er zijn diverse werkgroepen actief in verschillende vakgebieden. Voor inlichtingen dient men zich te wenden tot het secretariaat van het Genootschap, Kousteensedijk 7, 4331 JE Middelburg; Tel. 0118-654347.

COLOFON

Voluta is een uitgave van de Werkgroep Geologie – Koninklijk Zeeuwsch Genootschap der Wetenschappen.

Dit nummer werd gemaakt door: Anton Janse, John Jagt, Lex Kattenwinkel, Freddy van Nieulande, Harry Raad en Daan Wiltenburg.

BESTUUR

Voorzitter: Peter de Dreu
Ruigendijk 10, 4438 NM Driewegen, Tel.: 0113-653288
e-mail: phdedreu@xs4all.nl

Secretaris: Lex Kattenwinkel
Ramusstraat 14, 4461 CK Goes, Tel.: 0113-216104
e-mail: l.kattenwinkel@hccnet.nl

Penningmeester: Frank Mous
Nassaulaan 20, 4301 MX Zierikzee, Tel.: 0111-415325
e-mail: mouzzee@freeler.nl

Lid: Jan de Quaasteniet
Jacob Valckelein 1, 4461 KV Goes, Tel.: 0113-211889
e-mail: quaasteniet_franse@wanadoo.nl

BIBLIOTHEEK

Bibliothecaris: Hans Nieuwenhuize
Giessenburg 10, 4385 EM Vlissingen, Tel.: 0118-470773
e-mail: jnieuw@zeelandnet.nl

WEBSITE

Adres: www.werkgroepgeologie.nl
Coördinator: Jan de Quaasteniet (zie bestuur)

LIDMAATSCHAP

De kosten van het lidmaatschap bedragen € 12 per jaar; bezoekers van de lezingenavonden betalen dertien euro meer, t.w. € 25 per jaar.

Dit bedrag kan gestort worden op Postbank rek. nr. 3126604 t.n.v. Penn. Werkgroep Geologie te Zierikzee.

Continuering / opzegging van het lidmaatschap dient te geschieden vóór 1 november, door respectievelijk overmaking van de contributie / afmelding bij het secretariaat.

ATTENTIE!

De werkgroep kan geen enkele aansprakelijkheid aanvaarden voor eventuele ongevallen, vermissingen e.d. tijdens de door haar georganiseerde activiteiten.

PRODUCTIE

Redactie: Harry Raad; digitale eindversie: Frans Frenken; kopiëren + verzending: Riaan Rijken

KOPIJ / REDACTIE

Het zenden van kopij kan te allen tijde plaatsvinden naar de redactie, p/a Capelleweg 9, 4416 PN Kruiningen; e-mail: hjraad@hetnet.nl. Richtdata zijn 1 januari en 1 augustus. Informatie tel.: 0113-381942.

IN DIT NUMMER

REDACTIONEEL: Harry Raad TWEEENTWINTIGSTE NUMMER	blz. 2
PROGRAMMA: Lex Kattenwinkel HET PROGRAMMA VAN DE 1 ^o HELFT VAN 2006	blz. 3
INTERVIEW (met Peter Szachnowski): Harry Raad OVER MORENEN EN BRILJANTEN	blz. 4
DETERMINATIE: Lex Kattenwinkel NAAM EN HERKOMST MYSTERIEUS SCHELPIE ONTRAFELD	blz. 8
TECHNIEK: Freddy van Nieulande SCHELPENGRUIS SORTEREN	blz. 10
DETERMINATIE: Anton Janse EEN ONBEKENDE <i>LUCINIDAE</i>	blz. 13
PRIJS: Lex Kattenwinkel GEOLOGISCHE PRIJS VOOR FREDDY VAN NIEULANDE	blz. 16
KRAB: John Jagt KRABBENDAG, 20 MEI 2006	blz. 19
DE POST: ARTEFACT KALOOT: Daan Wiltenburg & Freddy van Nieulande	blz. 21 blz. 21
DE PERS: Harry Raad VAN DER LIJN - ONDERSCHIEDING SCHELP & LOGO	blz. 23 blz. 23 blz. 23

REDACTIONEEL

Harry Raad

TWEEENTWINTIGSTE NUMMER

Het tweeëntwintigste nummer van Voluta dreigde over te stromen. Enige beheersing bleek op zijn plaats, schrijftalenten werden gesmoord. Dat wat er gepresenteerd wordt levert ons toch weer een kleurrijk beeld van onze bezigheden.

Allereerst zijn er determinatieproblemen geëtaleerd. Een horentje dat net niet lijkt op die uit het boekje, en een juvniel klepje, zeg maar een baby-klepje, dat of uit het noorden of uit het zuiden is komen 'aanzakken'. Er zullen nog veel woorden aan vuil gemaakt worden. De lezer hoeft zich nog niet te gaan verkneukelen op een fikse ruzie, maar toch? Overigens moet gezegd worden dat conflicten helemaal niet eigen zijn aan onze werkgroep.

Dan hebben we Freddy van Nieulande, die alle aandacht kreeg met de uitreiking van de Van der Lijn-onderscheiding. Dat is dus ook in Voluta vastgelegd. Welverdiend! Hij gunt ons in dit blad ook een blik in de gruiskeuken. Vele potten en pannen zijn nodig om juist dat ene, zeldzame minischelpje uit een berg sediment te plukken.

Gelukkig hebben we ook een artikel over iets anders dan die 'eeuwige' molusken. De redactie ging met mineralenverzamelaar Peter Szachnowski praten. We duiken daarbij in de begintijd van de werkgroep die inmiddels ook alweer veertig jaar is. We krijgen een schets van een leven met mineralen. De rol van een mineralenkenner in een wolk van paleontologen lijkt geen aanrader, maar daarin kan men zich vergissen.

Tenslotte nog dit: de penningmeester wil weer graag de bijdrage voor het verenigingsjaar 2006 ontvangen. Twee Voluta's en een website voor € 12,- is geen geld! De trouwe bezoekers van de bijeenkomsten wordt een hogere bijdrage gevraagd, te weten € 25,-

PROGRAMMA

Lex Kattenwinkel

HET PROGRAMMA VAN DE 1^e HELFT VAN 2006

Vrijdag 24 februari: Avond met vrij programma. De werkgroepsleden tonen elkaar hun vondsten en krijgen gelegenheid deze toe te lichten, desgewenst met dia's.

Vrijdag 17 maart: Lezing door specialist ijsstijdmollusken Tom Meijer, getiteld 'Kan het Eemien met mollusken herkend worden', met nadruk op 'Zeeuwse soorten'.

Zaterdag 8 april: Lezing door Mark Bosselaers, conservator zeezoogdieren van het Zeeuws Genootschap, over walvisachtigen, getiteld 'Walvissen in stukjes en brokjes'. Na de lezing determinatie van meegebrachte fossiele resten van walvisachtigen (en zeehonden!). Neem zoveel mogelijk bulla's, perioticums, tanden en botten uit uw verzameling mee, ook als deze beschadigd zijn.

Zaterdag 20 mei: Determinatiedag Tertiaire krabben, met medewerking van de deskundigen John Jagt, René Fraaije en Barry van Bakel. Neem fossiele krabben of delen daarvan uit Belgische of Nederlandse vindplaatsen mee. Voor meer informatie over deze krabbendag: zie elders in dit blad.

Let op: de bijeenkomsten in april en mei vinden niet zoals we gewend zijn op vrijdagavond plaats maar op een **zaterdag**. Neem een boterham mee voor tussen de middag.

Alle bijeenkomsten op vrijdagavond en zaterdag worden gehouden in het MICMEC, Korenbloemlaan 5 te Vlissingen. Aanvang vrijdagbijeenkomsten 20.00 uur, aanvang zaterdagbijeenkomsten 11.00 uur.

De Werkgroep Geologie houdt in april of mei een excursie. Bestemming en datum zijn nog niet bekend. Kijk regelmatig op de website van de werkgroep of informeer bij het secretariaat.

Voor meer informatie kunt u zich wenden tot het secretariaat: Lex Kattenwinkel, Ramusstraat 14, 4461 CK Goes, tel 0113-216104, e-mail l.kattenwinkel@hccnet.nl.

INTERVIEW

Harry Raad

OVER MORENEN EN BRILJANTEN

Op vrijdag 13 januari bezocht ondergetekende Peter Szachnowski in Vlissingen voor een interview. Peter is een van de weinigen in de werkgroep die aan mineralen doet. Dat was een belangrijke reden om zijn verhaal te noteren. Daarnaast is hij al vele jaren lid van de werkgroep en dat zou ook vast een verhaal opleveren. Peter antwoordde bij het maken van een afspraak dat zijn verhaal misschien van minder belang was, omdat hij maar een einzelgänger in de groep is. We hebben desondanks doorgezet, ook al was het vrijdag de dertiende.

Ontvangst

De straat ligt net wat overhoop door een aanpassing van rijweg en fietspad. Het blijkt geen enkele moeite om het fraaie pand van de familie Szachnowski te vinden. De ontvangst door Peter en zijn vrouw is hartelijk en na korte tijd zitten we in zijn werkkamer aan de koffie voor de eerste vragen. In die kamer zijn wat grote mineralen tentoongesteld, liggen de bewerkte stenen in enkele dozen, en zijn er naslagwerken en communicatiemiddelen te vinden. Tegen de muur staat een grote sterrenkijker. We bespreken het karakter van het interview, met een blik op de reeds eerder gehouden gesprekken met werkgroepsleden.

Jonge jaren

Peter begint enthousiast met een geologisch verhaal. "Ik ben geboren in het IJstijden-gebied rond het bekken van de Oostzee. Daar vind je morenen die afkomstig zijn uit Zweden. Die Kwartaire afzettingen liggen op het Baltische schild, dat geheel Skandinavie beslaat en in zuidelijke richting tot aan de Karpaten reikt. Het schild is nóit verplaatst geweest en is dus een uitzondering binnen de theorie van de drijvende continenten. De gesteenten werden daar in twee perioden gevormd, te weten: 3,6 - 2,6 miljard jaar en circa 900 miljoen jaar geleden. Ze bevatten geen fossielen."

Terugkerend naar zijn eigen historie blijkt zijn geboorteplek te liggen in de streek Wilna, in het oosten van het vooroorlogse Polen, nu Litouwen. Peter heeft al in zijn schooltijd zijn eerste geologische kennis opgedaan. Er was toen een lesonderdeel 'veldwerk', wat niets anders inhield dan het woord al zegt: in het veld werd kennis opgedaan op het gebied van landschap en landschapsvorming. Zo'n morenen-landschap heeft in dat opzicht veel te bieden.

Polen heeft in de Tweede Wereldoorlog een enorme schop gehad, zo ook Peter. Via Italië en Engeland - hij was toen soldaat - kwam hij uiteindelijk na de bevrijding in Nederland terecht. Nederland besloot destijds 2000 Poolse ex-militairen op te nemen. "Als 'allochtoon' heb ik extra energie moeten steken in het bereiken van een normaal bestaan", laat Peter weten, zonder daarover te klagen. Hij heeft een geslaagde loopbaan achter de rug bij 'De Schelde', waar hij werkte als constructeur en tolk-vertaler Russisch.

Geologie

De geologie liet hem na zijn jeugd niet meer los. Zijn eerste ervaring met vulkanisme had hij nog in de oorlog opgedaan. Hij bezocht in Italië de Vesuvius, toen hij wachtte op een troepentransport naar Engeland. Later werden de vakanties gebruikt om geologisch interessante gebieden te bezoeken; bijvoorbeeld in de Eifel bij Daun, waar hij wederom het vulkanisme tegenkwam. Peter loopt terstond naar zijn stenenrek om een vulkaanbom te tonen met kristallijne veldspaat en mica. Ook maakte hij tochten naar het Massif Central in Frankrijk, waar de vulkaan Cantal zijn aandacht trok.

De paleontologie had aanvankelijk zijn grootste interesse. "Ik ben daarover gaan lezen en ben met mijn gezin op vakantie gegaan naar de fossielenvindplaats Idar-Oberstein. In het museum van die plaats liggen leisteenplaten uit Bunderbach met prachtige zeesterren". Dat smaakte naar meer. Hij ging naar die leisteengroeve, maar verzamelen bleek te gevaarlijk. De hellende leisteenplaten konden gaan schuiven. Peter verkoos de veilige weg en kocht wat materiaal. Hij deed er bovendien een ontdekking die bepalend was voor het verdere verloop van zijn hobby. "Er waren ook kristallenverzamelaars, die in die streek goede vindplaatsten kenden". Idar-Oberstein werd zijn favoriete plek. Daar was veel te beleven op het gebied van mineralen, zowel in het veld als in de handel. Peter verdiepte zich in het gebied en stuitte op een lokatie waar vroeger mineralen werden verwerkt, maar nu totaal verlaten was. Als een goudzoeker begon hij daar de grond te zeven, hetgeen hem uiteindelijk een volle doos met halffabrikaten en weggesprongen eindproducten opleverde. Die 'site' van de oude steenslijperij bracht hem op het idee om zelf stenen te gaan bewerken. "Je kunt een spiegelen vlakje slijpen, maar je kunt een steen ook in zijn geheel slijpen tot bijvoorbeeld een briljant", legt Peter uit. Uiteindelijk heeft hij de meest prachtige stenen geslepen, en ook zelf verwerkt in zilveren en gouden zettingen. Voor het slijpen had hij zelf een apparaat gebouwd om een 'perfecte' briljant te slijpen. Peter legt uit dat een briljant een bepaalde geslepen vorm is, het slaat niet op de materie, het mineraal zelf. Met zijn thuiswerk bracht hij de professionele stenenslijpers in Idar-Oberstein in verlegenheid. Zij slepen 'op het gevoel' uit de hand, zonder apparaat.

Peter noemt zijn ambachtelijke werk een zijweg, zijn interesse voor de geologie bleef standhouden. De vakanties naar bergstreken en Pleistocene morenen-gebieden werden gewoon voortgezet. Voor de morenen ging hij overigens niet naar de Veluwe of het Drents Plateau, maar verkoos hij toch het Poolse landschap uit zijn jeugd.

Contacten

Contacten met andere amateur-geologen bouwde hij gaandeweg op. Nog voordat de werkgroep Geologie werd opgericht kende hij Ben Weber en Nico de Hamer al. Met hen maakte hij tochten naar Frankrijk. De oprichting van de werkgroep heeft hij niet meegemaakt. Peter is pas later, gelijk met Ben Weber, lid geworden. In de werkgroep zaten vooral schelpenverzamelaars. De enige met wie hij zijn enthousiasme voor mineralen kon delen was Jacques Moraal. Hij heeft met hem en Freddy van Nieulande een cursus geologie gegeven, waarbij hij het onderdeel mineralen voor zijn rekening nam. De excursies van de werkgroep hadden ook zijn interesse. Zo was daar een excursie naar de kolenmijn Zolder in België, en een naar Damery in het Bekken van Parijs. Veel geologisch interessante plekken heeft hij toch in familieverband bezocht, tijdens vakanties.

"De reden dat ik bij de werkgroep ben gebleven is mijn interesse voor paleontologie in het algemeen", geeft Peter als verklaring voor zijn trouwe lidmaatschap en zijn nog regelmatig verschijnen op de werkgroepavonden. Hij kan het lezingenprogramma waarderen. Zelf heeft hij ooit een lezing gehouden over de vorm van mineralen. Hij had er nog graag een lezing over kleur aan toegevoegd, maar daar is het om reden van technische aard nooit van gekomen. Je moet daarbij mensen door een microscoop laten kijken, en dat stuit op praktische problemen.

Zeeland

Als mineralenverzamelaar heb je in Zeeland niet veel te zoeken. Er is aan inheems materiaal niets. Maar vervolgens enthousiast: "Weet je dat op de Kaloot rijkelijk uitgekristalliseerd graniet voorkomt in de glooiing!". Peter legt uit dat er daarin een vergevorderde scheiding is te zien tussen de verschillende onderdelen van het graniet: kwarts, veldspaat en glimmer. "Je kan daar zwarte glimmer vinden en gelige/doorzichtige, respectievelijk biotiet en muskoviet. De kleur van het graniet is er deels rossig door de kalium/natrium-veldspaat. Bij de grauwe blokken wordt de veldspaat door andere bestanddelen gekleurd".

Ook de basaltglooiing blijkt vondsten op te leveren. Bij wat verwerking van het donkere, zachtere basismateriaal kunnen mooie olivijnkristallen vrijkomen die niet aangetast worden door weer en wind, en niet te vergeten het zeewater. Je herkent ze aan de gelige of paarsige kleur.

"Het zou ook interessant zijn om met de werkgroep eens op Neeltje Jans te gaan kijken. Nabij 'Waterland' ligt een afgesloten terrein met stortsteen, vermoedelijk kolenkalk (Carboon). Dat is ideaal voor vondsten van fossiele planten/dieren en pyriet. De werkgroep moet dan wel een vergunning aanvragen voor het betreden van het terrein."

Collectie

We gaan tenslotte nog in op de collectie van Peter. Hij blijkt na een 'levenlang' verzamelen in een stadium te zijn gekomen van afbouwen. "Ik heb hier nog grote objecten, voornamelijk geodes, maar ook wat fossielen. Verder heb ik de mineralen uit de steenslijperij Idar-Oberstein en mijn eigen huisvlijt in dozen. Een stapel grof materiaal ligt nog in depôt. Mijn bedoeling is om mijn verzameling te gaan beperken tot het kleine doosje met zelfgeslepen stenen. Ik ben bezig met uitdelen en heb goede bestemmingen gevonden". Peter blijft dus voorlopig nog genieten van zijn doosje met topstukken, waaronder letterlijk schitterende stukken amethyst, topaas, robijn en hematiet. Die reeks vult hij moeiteloos aan met namen die me totaal onbekend zijn, zoals: kunziet en citrien.

Uitgepraat

Daarmee zijn we aan het einde van ons gesprek gekomen, hoewel Peter nog makkelijk een tijdje door kon gaan. Eén ding moet hij me nog meegeven, het verhaal over 'wegschmeissiet'. Ik krijg een enthousiaste uitleg. "Toen we daar in Idar-Oberstein al wat langer aan het zoeken waren, was de interesse voor de wat minder fraaie stukken geleidelijk aan verdwenen. Een collega liet me op een gegeven moment geestdriftig een vondst van wegschmeissiet zien. Die naam was mij toen nog niet bekend. Ik vond zijn steen niet schokkend, maar verrast was ik toen hij hem vervolgens met een royale beweging 'wegschmeißte'. Dát was de humor die je bij de stenenverzamelaars kon ontmoeten. Overigens werden die weggegooiden stenen met graagte opgeraapt door de minder kieskeurige liefhebbers."

Peter loopt naar zijn stenenrek en doet mij vervolgens een mooi mineraal cadeau. Het is een platte, dubbele geode. "Daarmee kan ik mijn huiskamer aanmerkelijk opsieren", reageer ik verheugd. Er zijn fraaie kristallen in de holten ontwikkeld. De ene holte is bedekt met witte amethyst, de andere met kwarts en calciet. De bruine en rode kleur van de laatste groep wordt bepaald door ijzer. Beladen met vele nieuwe indrukken en een forse steen ga ik vervolgens huiswaarts na een hartelijk afscheid. "Die werkgroepleden hebben toch allemaal een verrassend verhaal", mijmer ik nog na bij het fietsen naar het NS-station.

DETERMINATIE

Lex Kattenwinkel

NAAM EN HERKOMST MYSTERIEUS SCHELPIE ONTRAFELD

In de vorige Voluta heeft u onder het kopje "Cymatium sp.?" kennis kunnen nemen van de hoofdbreken die een onbekend schelpje enkele werkgroepleden heeft bezorgd (Simons, 2005). Van de onbekende soort zijn, voor zover bekend, twee exemplaren beschikbaar: een gevonden op de schelpenhopen in Yerseke en een aan de Kaloot. Na het nodige speurwerk en inzet van deskundigheid kan met vrij grote zekerheid aangegeven worden om welke soort het gaat, en ook wat de meest waarschijnlijke stratigrafische herkomst is.

Zoektocht

De zoektocht is aangezwengeld door George Simons, die het meest complete exemplaar heeft aangetroffen in opgezogen schelpmateriaal uit de Westerschelde. Ondergetekende heeft enkele jaren geleden een defect exemplaar gevonden aan de Kaloot. Beide exemplaren hebben een gele kleur en zijn ongeveer 2,5 cm lang. Op zaterdag 17 december jl. is in de pauze van een determinatiebijeenkomst voor de Fossielenatlas in Vlissingen nog eens uitgebreid stilgestaan bij de identiteit van het mysterieuze schelpje.

De aanvankelijk veronderstelde naam *Cymatium* sp. lijkt bij nader inzien niet te handhaven. "Voor *Cymatium* mis ik eigenlijk de verdikte mondrand, die meer typisch is voor dat genus", schrijft Freddy van Nieulande, conservator 'Mollusken' van het Zeeuwsch Genootschap, in een e-mail aan de Belgische specialist Marcel Vervoenen. Freddy stelt voor te zoeken in de richting van *Hadriana coelata* (syn.: *Tritonalia (Hadriana) coelata*). Zie daarvoor onder andere het 'Misteboek' (Janssen, 1984) en de publicatie over Mioceen gastropoden van Glibert (1952a).

Variabele vorm

In zijn reactie zegt Marcel Vervoenen dat in het Franse Mioceen drie formae worden herkend van *Hadriana coelata*. De Belgische Mioceen vorm, zoals afgebeeld in Glibert, 1952a, is volgens hem: "een (vierde?) vorm, die veel slanker is en dus minder bolle windingen heeft dan de typische vorm". Volgens hem is de soort *Hadriana coelata* variabel in vorm, naargelang het biotoop en de paleogeologische niche* waarin ze heeft geleefd.

De meeste gelijkenis treft Vervoenen aan met de soort *Tritonalia (Hadriana) coelata* forma *coelata* Dujardin 1837 (zie: Glibert, 1952b). "Maar het genus *Tritonalia* (Gray, 1847) is in synonymie vervallen, omdat deze naam

verschillende interpretaties had. Het is nu onder het genus *Ocenebra* Gray, 1847, subgenus *Hadriana* Bucquoy, Dautzenbegr & Dollfus, 1882 geplaatst.”

Vervoenen verwerpt de suggestie *Ocenebra (Hadriana) brocchii*, die recent voorkomt in de Middellandse Zee, omdat deze soort op het bovenste derde deel van de windingen veel meer gecarineerd, hoekig is. Wij hebben dat nog eens bij recente exemplaren van *Ocenebra (Hadriana) brocchii* uit de collectie van George Simons bekeken en konden dat beamen. Deze horen heeft bovendien veel sterkere dwarsribben.

Alles overziend komt Marcel Vervoenen dus uit op de soortnaam *Ocenebra (Hadriana) coelata* forma *coelata* (Dujardin, 1837), een conclusie waarin Freddy van Nieulande zich volledig kan vinden. De schrijvers van de komende Fossielenatlas: Frank Wesselingh en Peter Moerdijk, sluiten zich van harte aan bij deze conclusie.

Zanden van Luchtbal

Marcel Vervoenen stelt zich in zijn reactie de vraag hoe de gele schelpkleur te verklaren is. “Indien geel sediment, dan is het vermoedelijk verspoeld uit de gele mergel, onder en ouder dan de Zanden van Oorderen.”

Volgens Freddy van Nieulande en Peter Moerdijk duidt de kenmerkende gele kleur op een mogelijke herkomst uit de Zanden van Luchtbal.

*) Met een paleogeologische niche wordt de leefruimte in de toenmalige geologische periode bedoeld.

Bronnen:

- Glibert, M., 1952a. Faune malacologique du Miocène de la Belgique, 2. Gastropodes. - Mém. Inst. r. Sc. natur. Belgique, 1^{re} série, 121: 1-197, pl. 1-10, 5 tab.
- Glibert, 1952b. Gastropodes du Miocène moyen du Bassin de la Loire, 2^{me} partie. - Mém. Inst. r. Sc. natur. Belgique, 2^{me} série, 46: 241-450, 15 pl.
- Janssen, A.W., 1984. Mollusken uit het Mioceen van Winterswijk-Miste. - St. Uitg. KNNV, 451 pp., 82 pl.
- Simons, G., 2005. *Cymatium* sp. - Voluta 11(2): 19-20.

TECHNIEK

Freddy van Nieulande

SCHELPENGRUIS SORTEREN

Op de werkgroepbijeenkomst van 25 november jl. werd bij het verhaal over kleine tweekleppige mollusken ook iets over het verwerken van schelpengruis aangegeven. Zo kunnen horentjes en tweekleppigen al heel eenvoudig gescheiden worden door gruis heel dun op een stuk karton te strooien en tegen dit karton wat te tikken in schuine stand. Je moet het maar net weten. Uit de reacties bleek dat er meer gruisgeheimen zijn, waarvoor we Freddy van Nieulande bereid vonden e.e.a. op papier te zetten.

Wat verstaan we onder gruis of schelpengruis?

Gruis is voor de schelpenverzamelaar: klein schelpmateriaal, dat door de zee, wind en stroming is gesorteerd. De vorm en het soortelijk gewicht van de gruisdeeltjes spelen daarbij een rol. In dit gruis vinden we naast allerlei fragmenten van grotere objecten meestal ook kleine horentjes (Gastropoden) en schelpklepjes (Bivalven). Het fijne materiaal met kleine horentjes (horentjesgruis) ligt meestal een stukje lager op het iets vlakkere strand. Vooral bij afluende wind is dit gruis soortenrijk. Het ligt dan bijeen in slierten, uitgesorteerd door het afgaande water. De kleur is meestal donker door de bijmenging van fijne veendeeltjes.

Het verzamelen van dit gruis is vrij eenvoudig te doen met een lepel of een (tuin)schepje. Als ik een dergelijk attribuut vergeten ben kan een grote schelp van een strandgaper (*Mya arenaria*) of grote strandschelp (*Macra* sp.) ook goede diensten bewijzen.

Let op zout

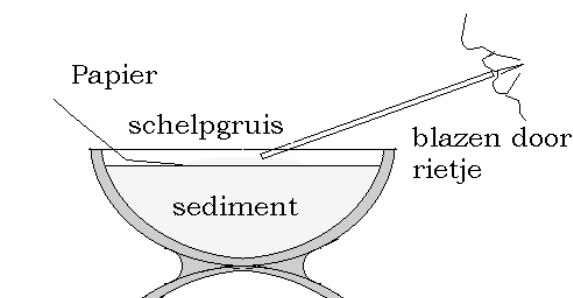
De kleine schelpjes dienen verwaterd te worden om het schadelijke zout eruit te krijgen. Voor kleine slakjes is dat niet altijd eenvoudig, meestal blijven ze drijven en blijft er zelfs na het spoelen nog veel zout achter.

Spoelen in warm water met een klein scheutje afwasmiddel (breekt de oppervlaktespanning van water) wil nog wel eens helpen. Na het spoelen en drogen kunnen de horentjes nabehandeld worden in een badje met alcohol, wat de laatste resten water verdrijft. Een beetje glycerine erbij zorgt voor het behoud van de eventueel nog aanwezige opperhuid (periostracum).

Gruis scheiden

Voor het onderzoek van het gruis met het binoculair moet je het materiaal eerst door middel van een paar zeven met afnemende maaswijdte in verschillende

fracties sorteren. De grove fractie met afmetingen van bijvoorbeeld meer dan 7 mm is nog wel met het blote oog of met behulp van een handloep uit te zoeken. Het fijnste materiaal zal grotendeels uit zand bestaan, met daarin slechts enkele kleine schelpjes. Om dit kleinste spul uit het zand te krijgen kun je het best gebruik maken van een kom of een komvormige schaal. Vul deze tot op een paar centimeter onder de rand en maak met de kom/schaal een ronddraaiende beweging. Na een aantal draaiingen zul je in het midden een klein hoopje fijn schelpmateriaal zien ontstaan bovenop het zand. Je kunt de schelpjes met een spatel of lepeltje afschuimen, of met behulp van een rietje op een stuk papier blazen. De schelpjes kunnen vervolgens in een petrischaaltje gedaan worden voor verder onderzoek.



De wat grovere fracties kunnen in een petrischaaltje door rotatie naar het midden gedwongen worden, wat het uitzoeken kan vergemakkelijken.

Gebruik nooit plastic schaaltes of doosjes om schelpen in uit te zoeken, want door de statische elektriciteit vliegen de schelpjes alle kanten op.

Statische electriciteit kan toch ook behulpzaam zijn bij het uitsorteren van klein schelpmateriaal. Als je de voornoemde 'roterende schotelmethode' gebruikt bij een schaal die is afgesloten met een dun vel plastic, zul je zien dat er fijne schelpen aan het plastic gaan hangen. Het plastic wordt vervolgens voorzichtig opgelicht en boven een stuk papier gebracht. Met een tik vallen alle schelpjes op het papier, klaar voor verdere verwerking.

Het onderzoek

Het uitpikken van het schelpmateriaal kan met een pincet van dun veerstaal of met een fijn penseel. Door van het penseel wat haren af te trekken/snijden kan het werken ermee vergemakkelijkt worden.

Ook een tandenstoker met daaraan één haar van een wat grovere kwast (marterhaar, varkenshaar) werkt heel goed. De haar moet wel iets bevochtigd worden om een schelpje te kunnen oppikken.

Een houten sorteer- of uitleesplankje met opstaande rand en getekende vakjes kan goed gebruikt worden voor het systematisch uitzoeken van gruis. Het gruis wordt gelijkmatig verdeeld over het plankje en vervolgens kun je het vakje voor vakje uitzoeken. Een openingetje in de opstaande rand vergemakkelijkt het leegschudden van het plankje in een afvalbak.

Separator

In 1982 kwam ik voor het eerst in aanraking met de 'separator' van Jacques Le Renard, in Plaisir bij Versailles. Met Jacques werkte ik samen aan een artikel over Marginellidae.

De separator is een professioneel instrument voor het sorteren van gruis, dat werkt met de kracht van opwaarts stromend water in een rechtopstaande buis. Bij die stijgbuis of sorteerkolom wordt onderaan water ingevoerd en bovenaan uitgelaten. Het gaat om een constante, in te stellen waterstroom uit de waterleiding. De buis wordt van bovenaf gevuld met schelpengruis via een trechter met een lange tuit tot nabij de instroomopening. Er vindt opwerping plaats van de lichtere deeltjes, die de buis bovenaan verlaten met het uitstromende water. Dit water/gruis wordt via een aangesloten slang in een zeefset gestort en in fracties gesorteerd. Uiteraard kan het sorteren op deze wijze met verschillende stroomsnelheden uitgevoerd worden, waarmee het sorteren zeer nauwkeurig kan geschieden.

Alle onderdelen zijn van doorzichtig acrylaat gemaakt om het sorteerproces goed te kunnen volgen.

Het systeem werkt uitermate doeltreffend, want op deze wijze wordt nagenoeg 90% van de horentjes uit het materiaal gescheiden. Ook doubletten van bivalven komen moeiteloos mee, maar met de losse kleppen gaat dat wat minder goed. Van de laatste gaat het dan voornamelijk om de kleinere exemplaren.

Belangstellenden kunnen bij mij meer details over de bouwtechnische zaken van dit apparaat krijgen.

Opbergen

De kleine mollusken zijn het handigste op te bergen in glazen buisjes, al dan niet nog eens apart in een cellulosecapsule. Als je deze capsules gebruikt, zorg dan dat het schelpmateriaal absoluut droog is. Maak de capsules altijd eerst inwendig schoon met een wattenstaafje, want er is altijd nog een restje glycerine van het persen aanwezig. Kleine schelpjes plakken hieraan vast en zijn niet meer schadevrij los te wrikken. Mocht dit per ongeluk toch gebeuren, leg dan de

capsule met inhoud in enigszins opgewarmd water. De capsule lost geheel op en het schelpje is bevrijd.

Met dit opbergen is de laatste stap gezet in het gruisonderzoek. De mensen die dit pad voor het eerst gaan volgen wens ik veel succes!

DETERMINATIE

Anton Janse

EEN ONBEKENDE LUCINIDAE

Bij de mensen die al langer met de nieuwe fossielenatlas doende zijn is de zoektocht van deze auteur naar onbekende, juveniele Lucinidae (Cirkelschelpen) reeds bekend. Hij mailde daarover voor het eerst op 24 juli 2005. Inmiddels is er wat materiaal boven water gekomen dat meer duidelijkheid, maar niet de oplossing geeft. De lezer wordt aangespoord nog eens naar zijn juveniele Lucinidae te kijken.

Fijn gruis

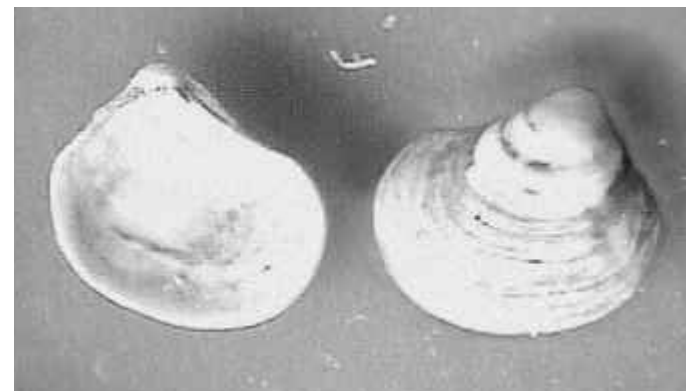
In de jaren zeventig van de vorige eeuw was de schelpenverzamelaar en onderzoeker W. F. A. Guilonard actief op het gebied van fijn schelpengruis van de stranden. Voor het verzamelen en bewerken hiervan heeft hij speciale technieken ontwikkeld. Nadat zijn gezondheid verder onderzoek verhinderde is in de jaren tachtig zijn werk voortgezet door een aantal enthousiaste jonge onderzoekers: De Bruyne, De Graaf en Hoeksema. Zie daarvoor hun publicatie uit 1985. Een vervolg daarop is een artikel in Basteria over een 25-tal nieuwe of nauwelijks bekende soorten voor het Nederlandse strand (De Bruyne, c.s., 1987). Later is daar door Hoeksema (1993) nog een nieuwe soort aan toegevoegd: *Microgloma guilonardi* (Dwergneut). Deze nog onbeschreven soort is door Hoeksema vernoemd naar de oorspronkelijke initiatiefnemer van het gespecialiseerde gruisonderzoek. Veel van het gruis materiaal was verzameld te Ouddorp en Cadzand, waar de kustgerichte stroming soms heel bijzonder gruis aanvoert.

Vraagstukken

Zoals bij alle determinatierondes, bleven ook bij het fijn-gruisonderzoek de nodige onbeantwoorde vraagstukken over. De start van de inventarisatie voor de

nieuwe Fossielenatlas is aanleiding geweest om alle onbegrepen zaken weer eens ter tafel te brengen. Aangezien ondergetekende ook graag pioniert in klein strandspul, verzocht Dick Hoeksema mij eens te kijken naar een van de nog niet gedetermineerde monsters. Het gaat om een bivalfje van 0,5 - 1,5 mm. groot, rond en kommavormig. Het schelpje is niet echt zeldzaam, maar door de geringe omvang is het gauw over het hoofd te zien. Kleur: grijs-blauw of bruin-grijs-achtig. De slotkenmerken zijn nog niet erg duidelijk ontwikkeld. Het heeft een gladde, niet-getande onderrand. De algemene indruk is dat deze soort een *Lucinidae* moet zijn.

Aangezien ik deze soort zelf ook aantrof in materiaal van de Maasvlakte en de strandsuppleties, ben ik er 'de boer mee opgegaan'. Om deze soort in een lijstje met andere zaken herkenbaar te houden heb ik hem 'Hoeksema-schelpje' gedoopt. Kennelijk is dit een eigen leven gaan leiden, want ik krijg sindsdien regelmatig vragen in de betreffende bewoording.



Onbekende *Lucinidae*

Hoogte: ruim 1 mm

Foto: Anton Janse

Lucinoma of *Loripes*?

Wat is er tot nog toe echter uit de bus gekomen? De kleinste schelpen waren zonder oppervlakte sculptuur, totdat ik een monster van Cadzand, verzameld door Jan Johan ter Poorten, onder ogen kreeg. Hierin bevond zich een klep, met wat genoemd wordt: aanzet van commarginale ribjes op het rostrale veld. Zie

bijgaande (overbelichte) foto. Dit doet denken aan *Lucinoma boreale* (Noordse cirkelschelp). Zoals zijn naam al zegt is het een boreale (noordelijke) soort. In de huidige Noordzee komt hij voor in het noordelijk deel. Tebble (1966) meldt hiervoor de kust van Northumberland. *Lucinoma borealis* is niet bekend uit het Eemien. De stukken van de Zeeuwse stranden dateren uit het Vroeg-Pleistoceen of eerder.

De andere mogelijkheid is dat het *Loripes lucinalis* (Melkwitte cirkelschelp) betreft. Dick Hoeksema meldde uit een Normandisch gruismonster dergelijke schelpjes te hebben opgemerkt. Wellicht bevinden zich hierin exemplaren van voldoende grootte om uitsluitel te geven. *Loripes lucinalis* is een lusitanische (zuidelijke) soort. De buitenzijde heeft geen duidelijke concentrische sculptuur en verschilt in het slot met *L. borealis* door het bezit van een diepe inwendige ligamentgroef (slotbandgroef). In een monster uit Zuid-Bretagne vond ik twee verschillende vormen hiervan: een dunschelige, vrij bolle vorm en een plattere vorm met een veel dikkere schaal. Helaas waren de schelpen van de laatst genoemde vorm erg afgerold, zodat een duidelijk vergelijk niet te maken viel.

Nomenclatorisch is er met *L. lucinalis* (Lamarck, 1818) ook het nodige aan de hand. Afgezien van een hele rij synoniemen, is deze soort eerder benoemd als *Loripes lacteus* (Linnaeus, 1758). Waarom de jongere naam prevaleert is mij niet duidelijk. Poppe & Goto (1993) signaleren een en ander ook, zonder daar verder op in te gaan. In de nieuwe Fossielenatlas (in voorbereiding) wordt deze soort gemeld van de Waddeneilanden. Gijs Peeters heeft van dat exemplaar een fraaie tekening gemaakt in de stijl die wij zo goed van hem kennen.

Wat er óók voor pleit om ons schelpje als een *Loripes* te beschouwen zijn de vondstomstandigheden. De matrix waaruit de vondsten stammen zijn Holoceen afgezette sedimenten, kennelijk van ná de doorbraak van het Nauw van Calais. Andere vondsten hieruit zijn onder andere: *Microgloma guilonardi* (Dwergneut), *Notolimea clandestina* en *Lepton squamosum* (Gewone stippel-schelp). Het zijn allemaal soorten van zuidelijke herkomst.

Slot

Het wachten is nu op behoorlijk referentiemateriaal om een gefundeerde determinatie te plegen. Voor een reactie ben ik per e-mail te bereiken op: acjanse@hetnet.nl.

Literatuur:

- Bruyne, R.H. de, A. de Graaf & D.F. Hoeksema, 1985. Over de mariene mollusken in het schelpengruis van het strand bij Ouddorp (Goeree-Overflakkee, Zuid-Holland), met ondermeer een beschrijving van de methoden en vondsten van de heer W.F.A. Guilonard.
- Correspondentieblad NMV, Nr. 226: 74-80.

- Bruyne, R.H. de, A. de Graaf & D.F. Hoeksema, 1987. Marine molluscs new for The Netherlands, washed ashore at the beaches of Ouddorp (Goeree-Overflakkee, Province of Zuid-Holland), with some remarks on the occurrence of *Altenaeum dawsoni* (Jeffreys, 1864). - *Basteria*, 51: 67-78.
- Hoeksema, D.F., 1993. *Phaseolus guilonardi* n. sp., a new species of Phaseolidae (Bivalvia: Protobranchia) from the southern North Sea Basin. - *Basteria*, 57: 95-102.
- Poppe, G.T. & Y. Goto, 1993. European Seashells, Volume II. - Verlag Christa Hemmen, Wiesbaden.
- Tebble, N., 1966. British bivalve seashells. - HMSO, Edinburgh.

PRIJS

Lex Kattenwinkel

GEOLOGISCHE PRIJS VOOR FREDDY VAN NIEULANDE

Werkgroeplid Freddy van Nieulande heeft voor zijn wetenschappelijk verdiensten op het gebied van West-Europese schelpen de Van der Lijn-onderscheiding ontvangen. Er is alle reden om daarover uitgebreid te berichten, want er zijn maar weinigen die voor deze hoge geologische onderscheiding in aanmerking komen. De laudatio, uitgesproken door Frank Wesselingh, is gebruikt om de verdiensten van Freddy hier te etaleren.

Uitreiking

Op zaterdag 1 oktober 2005 is de 'Van der Lijn-onderscheiding' aan Freddy uitgereikt door burgemeester W.L.F.C. ridder van Rappard van de gemeente Noordoostpolder. Dat gebeurde in het kerkje van Museum Schokland, in aanwezigheid van familie, vrienden en vakgenoten. De kerkbanken zaten vol en er waren uit Zeeland toch zeker tien werkgroepleden aangetreden.

De Van der Lijn-onderscheiding is een prijs voor amateur-geologen die zich bijzonder verdienstelijk hebben gemaakt binnen hun vakgebied. De prijs, een initiatief van de gemeente Noordoostpolder, wordt zo mogelijk jaarlijks uitgereikt. Freddy van Nieulande is de elfde ontvanger van deze onderscheiding. Onder zijn voorgangers bevinden zich illustere geologen en paleontologen als Dick Mol, Leen Hordijk, John Jagt en Klaas Post.

Feestrede

Hoogtepunt van de prijsuitreiking was de feestrede door Frank Wesselingh, conservator van museum Naturalis te Leiden, die zich de gelegenheid niet liet ontnemen deze vanaf het preekgestoelte uit te spreken. Frank belichtte uitgebreid en op vaak humoristische wijze de vele verdiensten van de gelauwerde. Hij had zijn beschouwing opgebouwd in drie delen, waarin achtereenvolgens de verzamelaar, wetenschapper en inspirator in Freddy aan de orde kwamen, doorspekt met talloze anekdotes.

Betoverd

Frank Wesselingh doorliep de gehele verzamelaarsloopbaan van Freddy. “Voor het eerst werd hij betoverd door de prachtige vormen en kleuren van een collectie Zuid-Afrikaanse schelpen van een van de scheepslieden die met zijn schip op de werf van ‘De Schelde’ lag, waar hij werkzaam was. Daarop is hij gaan verzamelen. Bij zijn lunchuitstapjes rond de werf in het Sloegebied kwam hij in aanraking met raadselachtige schelpjes die niet in de geijkte boekjes waren terug te vinden: het bleken fossielen. Dat heeft hem toen nooit meer losgelaten. In Leiden bevinden zich vondsten van Freddy uit 1972 – dat is 33 jaar geleden. In dat jaar duikt de naam Van Nieulande ook voor het eerst op in de archieven van het Koninklijk Zeeuwsch Genootschap der Wetenschappen.”

Frank ging ook in op de inspirerende invloed van Freddy op andere verzamelaars. “Het bijzondere aan zijn wijze van verzamelen is, dat het veel verder ging dan het opbouwen van zijn eigen collectie. Freddy heeft veel liefhebbers geholpen (inclusief mijzelf toen ik nog een puber was) met monsters en materiaal, en natuurlijk zijn deskundigheid.”

Grof boven!

Als het over verzamelen gaat, kan volgens Frank niet onvermeld blijven dat Freddy een buitengewone interesse heeft in conserveringsmethoden. “Hij was vroeg met het gebruik van de 'flatbed scanner' voor afbeeldingen van schelpen. Als man van de werkvloer wist hij altijd technische oplossingen te vinden voor conservering, wat ondermeer tot uitdrukking kwam in een aantal publicaties. Ik denk daarbij aan zijn artikelen over 'rubber casts' in 2003 en het kunstmatig verstevigen van fossielen in 1999. Freddy heeft geëxperimenteerd met het opvullen van fossielholtes in de zandsteen van Egem met vloeibaar lood; zie de *Tudicla* in onze collectie! Ook was hij bezig met het ontwikkelen van een soortelijk gewicht/oppervlakte-scheiding van lichtere en zwaardere schelpjes in een buis met opstijgend water.

Van Freddy stammen ook een flink aantal karakteristieke verzamelaarsuitdrukkingen, zoals bijvoorbeeld: ‘Niet wrijven!’. Bij het verzamelen van

fossielgruis met behulp van een grove en een fijne zeef boven elkaar, placht hij altijd, nodig of niet, de aanwijzing te geven: ‘Grof boven!’.

Kortom, Freddy van Nieulande is een all-round verzamelaar met een interesse die verder gaat dan zijn huis groot is.”

‘Hier klopt iets niet’

Goed kijken en nadenken, vaak gevolgd door de conclusie: ‘Hier klopt iets niet’, ligt veelal aan de basis van Freddy’s wetenschappelijke werk. “Met zijn inzichten heeft hij veel wetenschappers gestimuleerd, maar hij heeft ook zelf de nodige wapenfeiten op zijn naam staan”, aldus Frank Wesselingh. Op een aantal daarvan ging hij dieper in, waaronder het werk dat Freddy samen met Peter Moerdijk heeft gedaan aan de Glycymerididae (Marmerschelpen). “Freddy kwam er samen met Peter achter dat er een onherkende, zeer algemene soort van Pliocene ouderdom voorkomt op de Zeeuwse stranden, die ze vervolgens hebben beschreven als *Glycymeris radiolyrata*. In het verlengde daarvan hebben beide heren het problematische soortonderscheid binnen deze groep grondig verbeterd, en zelfs een nieuw subgenus (*Chevronia*) gecreëerd, onder andere aan de hand van de vele stratigrafisch verzamelde exemplaren in de collectie van Freddy. Hierdoor is deze groep veel beter begrepen, voorwaar een mooi resultaat!” Ter illustratie van zijn verhaal hield Frank, breed glimlachend vanaf het preekgestoelte, een vuistgroot exemplaar omhoog van *Glycymeris radiolyrata*.

Rembrandtjes

Inzet toont Freddy ook bij zijn niet aflatende strijd voor het behoud van fossielenstrand de Kaloot. Frank: “Sinds 1999 probeert de provincie Zeeland de aanleg van een containerterminal aldaar mogelijk te maken, zonder zich enige rekenschap te geven van alle Rembrandtjes en van Goghjes die je er dagelijks op het strand kunt vinden. Geluk bij een ongeluk was Freddy beschikbaar als luis in de pels van de provincie en het havenschap. Eerst als secretaris en nu als voorzitter van vereniging 'Redt de Kaloot', wier actie er in 2004 toe heeft geleid dat de Raad van State drie van de vier bezwaren tegen de aanleg gegrond heeft verklaard. Zeeuwse politici zijn klaarblijkelijk stront eigenwijs, want inmiddels proberen ze het weer. Maar 'Redt de Kaloot' is strijdbaar en ik hoop dat het uiteindelijk tot een blijvende redding van het strand zal leiden..”

Verdiend

Volgens Frank heeft de laureaat de Van der Lijn-onderscheiding verdiend: “Voor al de facetten binnen de geologie die hij bestrijkt. Voor het verzamelen en beheren van andere verzamelingen, voor zijn onderzoek, maar ook voor zijn

maatschappelijk getinte inzet voor de geologie. Het is te hopen dat deze prijs voor Freddy een aansporing zal zijn om met veel energie te blijven werken aan waar hij zo goed in is, de fossiele schelpen." Frank vergeet daarbij niet te vermelden dat Freddy altijd heeft kunnen vertrouwen op de steun van het thuisfront, te weten van Teunie en zijn kinderen.

Meer lof

Namens vereniging Redt de Kaloot feliciteerde secretaris Frieda Weers Freddy met zijn bijzondere prijs. Ook een Duitse vriend van Freddy, Gerhard Garding, voerde het woord. Hij sprak ontroerende woorden; Freddy heeft hem ooit het leven gered, toen ze beiden fossielen aan het zoeken waren in een groeve in Portugal en Gerhard onder ingezakt sediment bedolven raakte.

Pecunia gigantea

In zijn dankwoord betrok Freddy de vele anderen die met het 'fossielenvirus' zijn besmet en sprak hij zijn dank uit voor de waardering die hem ten deel is gevallen. "Dat geeft me extra kracht om me te blijven inzetten voor het behoud van de Kaloot en te vechten tegen de komst van de Westerschelde Container-terminal. De initiatiefnemers daarvan denken maar aan één ding: het grote geld. Ze zijn ook besmet met een virus, maar dan eentje van het kwaadaardig soort: *Pecunia gigantea*."

Na de speeches en het feliciteren van Freddy en zijn familieleden was er gelegenheid het Museum Schokland te bezoeken. Dat is alleszins de moeite waard, met vitrines vol archeologische objecten en ijstijdfossielen uit de Zuiderzeebodem.

KRAB

John Jagt

KRABBENDAG, 20 MEI 2006

De werkgroep zal voor de tweede keer in korte tijd aandacht besteden aan fossiele krabben en kreeften. Op 20 mei is een bijeenkomst gepland onder leiding van Barry van Bakel, René Fraaije en John Jagt. Ter voorbereiding wordt de onderstaande informatie gegeven.

Materiaal

De bijeenkomst op 20 mei zal geheel in het teken staan van krabben en kreeften. We starten met een inleiding, waarbij soorten uit het Eoceen van Marke (Kortrijk), Egem en Balegem, het Oligoceen van Boom en Sint-Niklaas, het Mioceen van Ramsel, Berlaar en Borgerhout, en het Pliocene van Oelegem en Kallo (Antwerpen) zullen worden voorgesteld. Daarna zal het materiaal dat door de aanwezigen ter tafel wordt gebracht, bekeken en waar mogelijk gedetermineerd worden. De achterliggende gedachte van deze dag is dat we willen proberen een zo volledig mogelijk beeld te krijgen van wat er zich in diverse particuliere verzamelingen bevindt. Er kunnen nog vele onbeschreven soorten schuilgaan in dergelijke collecties, en het is daarom van belang dat niet alleen min of meer gave krabben- en kreeftenschilden worden meegebracht, maar ook losse scharen en ander fragmentarisch materiaal.

Actuele lijst

Het gaat dus om alle tertiaire krabben en kreeften, zowel vanuit groeves en zandputten in aangrenzend België (Egem, Balegem, Antwerpen), alsook van de Zeeuwse en Belgische stranden (Cadzand, Zwin). Eventueel ook materiaal uit het Limburgse Krijt en/of van de Franse kanaalkust of Sheppey, als bijproduct. Recent zijn al drie wetenschappelijke verhalen over tertiaire krabben en kreeften uit het Belgische Oligoceen en Pliocene verschenen; een aantal andere is in voorbereiding. Veel materiaal blijkt nieuw te zijn, en zal zo de lijst van 1921 (van de hand van Victor van Straelen) gaan aanvullen.

De onderstaande soorten zijn in de literatuur al gemeld; een aantal daarvan is al door ons gecheckt:

We hopen op een grote opkomst!

Krabben/kreeftenlijst, peildatum januari 2006.

<i>Linuparus scyllariformis</i> (Bell, 1857)	<i>Maja squinado</i> (Herbst, 1788)
<i>Hoploparia corneti</i> van Straelen, 1920	<i>Corystes holsaticus</i> (Noetling, 1881)
<i>Hoploparia gammaroides</i> M'Coy, 1849	<i>Cancer burtini</i> Galeotti, 1837
<i>Homarus percyi</i> van Beneden, 1872	<i>Cancer cf. pagurus</i> Linné, 1758
<i>Upogebia</i> n. sp.	<i>Cancer vancalsteri</i> B.J.F., 2003
<i>Callianassa</i> sp.	<i>Metacarcinus tenax</i> B.J.F.W., 2004
<i>Axius</i> n. sp.	<i>Glebocarcinus</i> sp.
<i>Pagurus</i> n. sp.	<i>Tasadia carniolica</i> (Bittner, 1884)
<i>Pagurus bernhardus</i> Linné, 1758	<i>Glyphithyreus wetherelli</i> (Bell, 1858)
<i>Ebalia cranchii</i> Leach, 1817	<i>Coeloma (Paracoeloma) rupeliense</i> Stainier, 1887
<i>Ebalia jacqueshermani</i> B.J.F.W., 2004	<i>Goniochele cf. angulata</i> Bell, 1858
	<i>Harpactocarcinus punctulatus</i>

<i>Ebalia tumefacta</i> (Montagu, 1808)	(Desmarest, 1822)
<i>Ciliopagurus obesus</i> B.J.F., 2003	<i>Xanthilites bowerbanki</i> Bell, 1858
<i>Dromia</i> sp.	<i>Portunites incerta</i> Bell, 1858
<i>Raninoides glabra</i> (Woodward, 1871)	<i>Palaeocarpilius</i> sp.
<i>Stevea</i> n. sp.	<i>Etisus</i> sp.
<i>Silvacarcinus laurae</i> Collins & Smith, 1993	<i>Zanthopsis</i> cf. <i>leachii</i> (Desmarest, 1822)*
<i>Calappa</i> sp.	<i>Retropluma</i> n. sp.
<i>Mursia lienharti</i> (Bachmayer, 1962)	

*) inkl. *Z. bispinosa* M'Coy, 1849; *Z. unispinosa* M'Coy, 1849)

Bereikbaarheid: Barry van Bakel (barry.van.bakel@wolmail.nl), René Fraaije (info@oertijdmuseum.nl) en John Jagt (john.jagt@maastricht.nl)

DE POST

ARTEFACT KALOOT, door: Daan Wiltenburg & Freddy van Nieulande
Op de algemene ledenvergadering van Vereniging 'Redt de Kaloot' d.d. 26 november 2005 nam mevrouw C. Mulder een prachtig vuurstenen voorwerp mee van het strand van de Kaloot. Freddy van Nieulande maakte er bijgevoegde foto's van en mailde die rond. Daarop reageerde Daan Wiltenburg met de eveneens bijgevoegde uitleg. Hij gaf aan dat de wetenschap in Nederland niet zoveel interesse heeft voor het aangespoelde materiaal. Hijzelf denkt daar anders over, "want er is genoeg aan te zien".

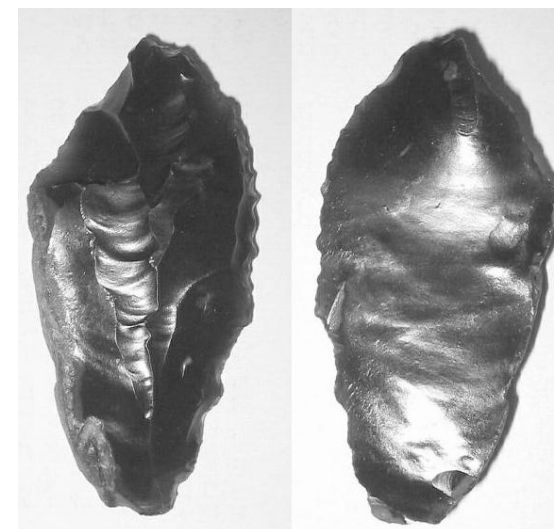
Beschrijving:

Zwart gepatineerde vuursteen (grijs?). Lengte : ± 5 cm.?

Foto rechts: intentionele afslag-kenmerken (slagbult/slagringen);
productie-afslag/half-fabriek/gerold en beschadigd artefact ?

Foto links: aan linkerkant vermoedelijk oorspronkelijke cortex;
links boven (sub)recente breuk, waardoor je ziet, dat het materiaal

lichter van kleur is (grijs?);
in het midden 1 - 3 vermoedelijke afslag-negatieven; dat deze intentioneel kunnen zijn, wordt versterkt door het zekere afslag-positief op de foto rechts;
de kartelrand rechts boven kan zowel intentioneel (retouche), als natuurlijke beschadiging zijn.



Geheel: doet denken aan rugmesje, vooral omdat het stukje cortex gespaard bleef en doorloopt in een breukvlak (intentioneel of productie-breuk), daardoor ontstaat een botte zijkant, als bescherming voor je vingers bij het drukken/snijden.

Typologie/Techniek: Levallois.

Datering: i.h.a. niet toegestaan op typologie en zeker niet op Levallois; is een te lange periode in gebruik geweest, als ik toch op de uiterlijke kenmerken moet gokken, dan Midden-Acheuléen (±180 kya / Saale).

DE PERS

Harry Raad

VAN DER LIJN-ONDERSCHIEDING

Zonder nog veel woorden te besteden aan de prijs die Freddy van Nieulande heeft ontvangen (zie daarvoor het artikel van Lex Kattenwinkel in dit nummer), is het wel interessant om de belangstelling daarvoor in krant en blad aan te geven. Het zal een te beperkte opsomming zijn, maar de volgende publicaties zijn ons bekend:

- Moerdijk, P., 2005. Prestigieuze Van der Lijn-onderscheiding voor Freddy van Nieulande, een kort verslag. - Afzettingen WTKG, 26(4): 68-69.

- Hoeksema, D., 2005. Freddy van Nieulande geëerd met de Van der Lijn-onderscheiding. - Spirula, Nr. 347: 157.

- Antonisse, R., 2005. Schelpdeskundige Freddy van Nieulande. De vliering ligt vol fossielen. Provinciale Zeeuwse Courant (katern: Buitengebied), 4-10-2005.

SCHELP & LOGO

De vraag over de "Fantasieschelp" van hotel-restaurant "De Schelphoek" uit het vorige nummer heeft een reactie opgeleverd. Herman Rakers uit Baarn schreef op 29 september 2005 het volgende over de schelp:

"Volgens mij is deze afbeelding gekopieerd. De schelp lijkt wel heel erg op de fossiele *Myophoria kefersteini* (Boven-Trias, Lombardije) uit het boek 'Fossielen' van Giovanni Pinna."

Herman geeft verder aan dat het fossielenboek is uitgegeven door uitgeverij W. Gaade b.v., Den Haag (ISBN 90 6017 308 2). Een suggestie om eens na te gaan hoe de adverteerder aan de 'Fantasieschelp' is gekomen heeft de redactie niet uitgewerkt, mede omdat de advertentie van "De Schelphoek" voor het Kerstdiner 2005 geheel zonder schelp was.

Nu dan aandacht voor het logo in dit nummer van Voluta. Je moet blijkbaar bij een vissersdorp wonen om af en toe eens een schelp in een advertentie tegen te komen. Hier wederom een logo uit Yerseke. Bijgaand is een alikruik afgebeeld uit het logo van de "Krukeltaer". In het "Advertentieblad Reimerswaal", Nr. 2317, van 1 mei 2002 stond een aankondiging van deze toer door motorclub PROMOTOR Zeeland. Het ging om een motorrit op zaterdag 4 mei 2002 naar de Biesbosch en de Alblasserwaard, met Yerseke als startpunt. Menigeen ziet al de klagende dijkbewoners in het Benedenrivierengebied voor zich, die wel vaker hordes luide motorrijders tegenkomen. Deze toer was voor een goed doel, dus dan verdampt die ergernis meteen. De opbrengst ging meteen richting Ronald

McDonalduis/Sophia in Rotterdam. De advertentie werd gefinancierd door een transporteur uit Hansweert, Snoep & Zn.

Over de afbeelding van de krukeltaer kunnen we kort zijn: het is een aardige plaat. Je herkent hem meteen als de Gewone alikruik. De spiraaltekening en de vrij vlakke (top)windingen zijn onmiskenbaar. Degene die er een Ruwe alikruik van wil maken moet bluffen met een verhaal over variatie en afwijkingen. Alleen de 'gewone' wordt verhandeld en gegeten, dus ligt het voor de hand die in het logo te stoppen. De krukeltaer is in het logo rechtsboven het woord 'krukeltaer' geplaatst. Het woord staat met witte kapitalen in een zwart rechthoekig veld met onregelmatig gelobde zijden. Het laatste lijkt wat op een plakkaat teer, ter restauratie van een scheur in een weg. Daarmee doe ik wel mijn uiterste best om een verband met het motorrijden aan te geven. Het logo wordt in de advertentie gelukkig ondersteund door een cartoon van een motorrijder in actie, met ouderwetse pothelm en motorbril. Die aanvulling zal de doelgroep krachtiger naar de boodschap leiden.



Littorina littorea - Gewone alikruik